

# Rugby

## Roude Léiw

**13**  
**AVR**  
**16:00**

**Luxembourg**  
**vs. Moldova**

### Women's Walfettes

Nouvelle équipe et nouveau coach

### Rugby Letzebuerg News

Rencontres de nos équipes jeunes  
Lux League EDR

Nouveau Projet Letzebuerg Rugby Academie  
Journée nationale du rugby féminin

### Jonathan Flynn

Head Coach of Luxembourg's national rugby team






04



Fondation  
Autisme  
Luxembourg

09

LUX LEAGUE EDR



NOUVEAU PROJET  
RUGBY ACADEMIE

10



08 - 11

Rugby Lëtzebuerg News

Lux League EDR | Formation Fédérale

08

Haut Niveau et Performance

Rencontres avec nos équipes jeunes

19

Rugby Europe

Renforcement des structures pour le bien de tous les pays membres



12

WOMEN'S WALFETTES



13

U15 RUCK & ROLL GIRLS

Historique : 2 joueuses luxembourgeoises ont été retenues pour la sélection Grand Est de la FFR

LITTLE LIONS



15



# Mot du Président

**Fränk Rosenfeld**  
*Président du Rugby Rouge Léiw*

Moien !

En temps que président du RRL, j'ai été particulièrement ébahi par l'enthousiasme, la fougue et l'ardeur que vous - chers spectateurs - avez montré lors de la dernière rencontre contre la Suède.

Comme fins spécialistes et connaisseurs du jeu, vous avez senti que notre équipe senior avait besoin de tous les encouragements possibles vers la fin du match. Ainsi, vous avez redoublé de soutien pour faire avancer et pousser notre team. Dommage que vos encouragements ont cependant échoué de justesse.

Ayant également suivi les matchs Europa Ligue de F91 Dudelange au Stade Josy Barthel, je peux vous assurer que l'ambiance au football était presque nulle, malgré un nombre de spectateurs bien plus élevé que pour les rencontres Rugby. Seuls les fans des équipes adversaires faisant l'« ambiance ».

Côté spectateurs, nous sommes en train de travailler dur pour que vous soyez à chaque fois plus nombreux. Il faut mentionner que les premiers résultats positifs se font déjà sentir.

Toute l'équipe du RRL et la FLR se félicitent de retrouver un public d'experts qui ne se

lasse pas d'encourager et de soutenir son équipe de haute voix et de tout cœur.

Nous, les membres du RRL, sommes tous admiratifs, chers public, devant votre esprit sportif plein d'enthousiasme et de ferveur. Nous espérons que cet esprit sera de nouveau présent au stade lors du prochain match à domicile contre la Moldavie.

Le RRL et la FLR peuvent être fiers de pouvoir compter sur un public si dévoué et si « bruyant ».

Continuons dans cette voie, ô combien sympathique et communicative en s'exclamant : Rouge Léiw huel se !



## 19 A TOUS LES ARBITRES



Venez rejoindre l'équipe des arbitres de rugby du Grand-Duché



A few words with the Head Coach of Luxembourg's national rugby team

## 23-29







**GRÂCE A VOTRE DON !  
UNE MEILLEURE VIE**

**POUR : Jeannot,  
Robert, Natacha,  
Véronique, Guillaume,  
Sven, Sabrina,  
Christiane, ...**

**MERCI**



Un don unique, rapide et facile



1. Scannez ce QR Code DIGICASH
2. Indiquez le montant de votre don
3. N'oubliez pas de valider votre don

**BCEELULL : LU82 0019 1300 0445 5000**



# Mot du Président

**Steve Karier**

*Président de la Fédération  
Luxembourgeoise de Rugby*

Chères amies, chers amis du rugby luxembourgeois,

Nous nous retrouvons pour une campagne de printemps passionnante et cruciale pour notre XV national: la Moldavie vient nous défier au Stade Josy Barthel en ce 13 avril 2019.

Une équipe sans point au compteur, à la surprise générale, qui a sombré en deuxième mi-temps en Suède. Contre cette Suède que nous avions à portée de pied en automne chez nous et qui pourtant a ramené chez elle quatre points en nous laissant le bonus défensif au bout d'un match époustouflant.

Une équipe moldave qui n'a pas su s'imposer chez elle contre la Hongrie non plus, surprise encore. Où en est cette sélection qu'on attendait concurrente pour la montée après la trêve d'hiver ? Nous le saurons au terme des 80 minutes chez nous...

Chez nous. Avec vous.

Nos joueurs étaient unanimes après la Suède, les spectateurs neutres de même : quelle ambiance dans notre stade ! Quel soutien de la part de notre public ! La chair de poule dans les dernières minutes avec les "Lëtzebuerg" scandés par plus d'un millier de spectateurs poussant nos hommes à l'ultime effort pour revenir au score !

Notre seizième homme, ce sont nos supporters. Nos supporters qui apprécient en

fins connaisseurs les mouvements réussis, fair-play par rapport à l'arbitre, respectueux par rapport à l'adversaire, silencieux lors des coups de pied arrêtés et au soutien sans faille de notre sélection quand elle en a besoin.

Osons espérer que le Luxembourg se rendra en Hongrie pour le dernier match sans pression de résultat. Mais quoi qu'il en soit, force est de constater que cette équipe a déjà progressé par rapport à ses dernières campagnes. Le rugby luxembourgeois est non seulement en progression, mais arrive à préserver ses acquis spor-

tifs : aucune de nos nombreuses sélections n'est rétrogradée, toutes arrivent, d'année en année, à s'établir dans leur divisions, voire à viser plus haut.

Citons à cet égard et en guise d'exemple les U18 à 7 : malgré le réservoir de joueurs extrêmement restreint issu de nos quatre clubs, notre DTN Alexandre Benedetti et son staff réussissent le maintien parmi l'élite européenne. Quelle aventure pour un jeune rugbyman luxembourgeois que d'affronter des monstres comme l'Irlande ou la France en compétition officielle !

Loost d'Léiwen lass !





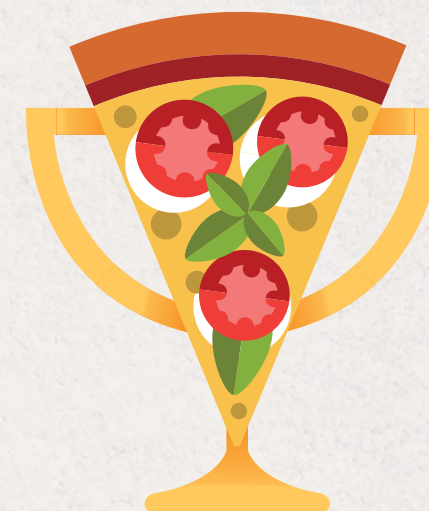


# BOFFERDING

Komm, mir schwätze Bofferding



# LES VICTOIRES C'EST COMME LES PIZZAS, ON LES SAVOURE EN GROUPE.



9 RESTAURANTS OUVERTS 7J/7

[www.pizzahut.lu](http://www.pizzahut.lu)

[f /pizzahut.lu](https://www.facebook.com/pizzahut.lu)



## Coin des AMIS du RRL



### The Tube

rue Sigefroi, Luxembourg

### The Black Stuff

Val de Hamm, Luxembourg

### Vis à Vis

rue Beaumont, Luxembourg

### Brasserie Epernay

Luxembourg

### EireLux Food & Drink

Howald

### Pizza Hut

Luxembourg

### Brasserie Aubergine

rue des Bains, Luxembourg

### Bodega

rue du Curé, Luxembourg

### Il Pizzico

route de Trèves, Senningen

### Barbarella

Gare, Luxembourg

### Ukulele Thai Bar & Food

rue de la Tour Jacob, Clausen

### Ikki

Luxembourg

### Le Sud

Luxembourg

### L'Adéquat

Place du Théâtre, Luxembourg

### The Pyg

rue de la Tour Jacob, Clausen

C'est ici qu'on se coiffe: **Gentleman Style** Route d'Esch, Luxembourg

Et pour les cours de langues: **Corina Moscovich** Espagnol Français Anglais 621 62 96 32





**ALEXANDRE  
BENEDETTI**

Directeur  
Technique  
National

Passionné de rugby depuis toujours, Alexandre Benedetti est directeur technique national de la Fédération Luxembourgeoise de Rugby depuis 2015.

Avec une grande détermination, il travaille aussi bien sur le développement du rugby au Luxembourg que sur la formation des jeunes.

« *Se battre pour faire émerger le rugby* »

# Rugby LÉTZEBUERG NEWS

*Compte-rendu des derniers événements  
rugbyistique de la saison.*



**HAUT NIVEAU ET  
PERFORMANCE -  
PLUSIEURS RENCONTRES  
DE NOS EQUIPES JEUNES**

Lëtzebuerg Rugby U18 fait match nul 24 à 24 à Heidelberg contre la Sélection du Baden Wurtemberg fin Novembre 2018.

Ces U18 participeront au Championnat d'Europe du 11 au 15 avril prochain à Prague en République Tchèque dans une poule avec les nations suivantes : Suisse, Tchéquie et Israël.

Un dernier stage de préparation sera organisé fin mars pour finaliser la sélection et le projet d'équipe.

Lëtzebuerg U16 perd contre le Baden Wurtemberg 38 à 5 sans démeriter avec beaucoup trop de lacunes accumulées lors du stage de préparation qui n'auront pas permis la mise en place et le partage de repères communs et ne permettant pas à l'équipe luxembourgeoise de rivaliser sur le plan collectif.

Mais des individualités très intéressantes ont été révélée sur certains postes.

Lëtzebuerg U14 se classe 3ème (podium) sur 16 équipes du Tournoi International Noël à Illkirch Graffenstaeden en Alsace.

Très bonne performance pour une première participation à ce niveau et avec cette catégorie dans des conditions météo très compliquées (neige et froid)

La dynamique amorcée à Forbach la saison dernière lors de l'échange avec la Moselle se concrétise avec cette performance remarquée en Alsace.

La volonté est de construire un réel projet national pour développer les ressources des joueurs en offrant plusieurs opportunités de tournoi sur le plan équipe nationale.

## Lux League EDR Saison 2018-2019



3 journées de championnat EDR Domestique ont eu lieu en fin d'année 2018 (à Dudelange, Cessange et Walferdange)

Des effectifs constants dans toutes catégories voire en très légères hausses.

Cette 3ème saison est synonyme de quelques aménagements de règles afin de renforcer les prises d'initiatives offensives et l'attaques des espaces libres... La DTN a notamment décidé

de diminuer le nombre de joueur dans toutes les catégories ce qui nous crée plus d'équipe en tournoi et de renforcer le rôle de l'éducateur-arbitre pour mieux animer, diriger et accompagner les enfants dans leurs matches : 1 référent arbitre pour aider les éducateur dans cette tâche est notamment nommé pour chaque journée.

La finale de la Lux League 2019 aura lieu le Samedi 22 Juin 2019 au Stade National Josy Barthel

Comme l'année dernière cette journée constitue la matinée d'un événement plus grand nommé la Journée des Finales Lëtzebuerg Rugby qui verra se dérouler en plus ce cette finale EDR en matinée, des finales en U14 (jeu à XV) et U16 et U18 (Rugby 7's) en après midi.



## FORMATION FEDERALE

La FLR a renforcé et développé son dispositif domestique de formation par la mise en place d'une grande collaboration avec le ministère des sports luxembourgeois pour les éducateurs / entraîneurs, via l'ENEPS.

Ainsi la FLR a organisé en 2018-2019 les niveaux de formation suivant :

- FLR Niveau 1 = Brevet Fédéral Educateur 1 (10 candidats)
- FLR Niveau 2 = Brevet Fédéral Educateur 2 (7 candidats)
- FLR Niveau 3 = Brevet D'Etat Entraîneur C annulée faute de candidats inscrits

Et la mise en place de workshops :

- EDR Philosophie de Jeu et Arbitrage le 23 Septembre 2018 à INS de 14h à 17h (13 candidats)
- Santé et Sécurité du Joueur le 21 Octobre 2018 à INS de 14h à 17h (15 candidats).



# NOUVEAU PROJET LETZEBUERG RUGBY ACADEMIE

La FLR développe son Centre de Formation avec le nouveau Projet Lëtzebuerg Rugby Académie qui offre désormais une deuxième filière en plus de celle du sportlycée

- 4 séquences d'entraînement par semaine avec l'académie.
- 16 joueurs conventionnés en 2018-2019 (8 au sportlycée + 8 partenaires d'entraînement venant des divers établissements scolaires de Luxembourg)

Demandez-nous votre dossier de candidature : [dtn@rugby.lu](mailto:dtn@rugby.lu).

Environ 120 séquences d'entraînement planifiées sur la saison répartie en différentes thématique (technique, tactique, physique...) mais aussi des moments plus ludiques tels que l'organisation d'un goûter de Noël pour les joueurs de l'académie (merci RRL).

A noter 2 filles sont membres de notre Académie cette année :

Anaïs Mathiot (2ème Ligne) et Bianca Vai (3ème Ligne) toutes les 2 licenciées au CSCE en catégorie U14

Elles sont les pionnières du développement du rugby féminin au Luxembourg chez les jeunes pratiquantes, s'entraînent avec les garçons et plusieurs fois par semaine pour mener leur double projet...



Toutes les deux sélectionnées en U14 Lëtzebuerg Rugby en décembre (Tournoi en Alsace), elles ont également été remarqué de l'autre côté de la frontière (France) et sont appelé à disputer prochainement 1 tournoi avec l'équipe du Grand Est.

Nous espérons que d'autres jeunes filles rejoignent Anaïs et Bianca dans les années à venir avec en ligne de mire un développement plus important de nos actions vers le public féminin.



## Poursuivez un double projet :


- SCOLAIRE

Scolaire avec la poursuite des études et l'obtention d'un diplôme scolaire.
- SPORTIF

Sportif avec la poursuite de recherche de performance et le développement des qualités physiques et sportives.


RENSEIGNEMENTS  
ET CONTACTS :  
**Alexandre Benedetti**  
[dtn@rugby.lu](mailto:dtn@rugby.lu)

STRICTEMENT  
RESERVE AUX FILLES



Vendredi 8/03/2019  
19h - 21h  
Terrain RC Walferdange  
Rue de l'Alzette  
7210 Walferdange


# Journée Nationale du Rugby Féminin



Initiation  
Principes de base  
Match  
3ème mi-temps

Joueuse débutante ou  
confirmée, maman,  
fan ou amie du Rugby

Info: [dtn@rugby.lu](mailto:dtn@rugby.lu)



# STRICTEMENT RESERVE AUX FILLES

Le 8 mars (jours de la journée de la femme), la FLR a mis la femme au centre de son projet de développement par la création et la mise en place d'1 Journée Nationale du Rugby Féminin. Première édition en 2019 avec de nombreuse participante de tous niveaux réunis autour du ballon ovale et la pratique sans contact pour développer la pratique féminine de notre sport.

Au programme initiation aux principes fondamentaux (marque, droits et devoirs, ...) + mise en place d'un tournoi à 5 contre 5 jeux sans contact (touché).

VOUS SUPPORTEZ  
L'ÉQUIPE LUXEMBOURGEOISE  
DE RUGBY ?  
**MONTREZ-LE!**





## ORDER NOW

<http://jicagaboutique.com/fr/federation-luxembourgeoise.html>





# Women's Walfettes



Le début de saison a été marqué par le départ de plusieurs joueuses « historiques » de l'équipe des Walfettes, qui ont tout de même bien méritées leur retraite. Cependant, la campagne de recrutement relancée en fin de saison précédente a porté ses fruits. Les Walfettes comptent maintenant 40 licenciées actives, parmi elles 14 nouvelles dont 7 qui ont commencé le rugby seulement il y a quelques mois. C'était donc une équipe à reconstruire. De plus, avec l'arrivée d'un nouveau coach, Cédric De Micheli, il a fallu un peu de temps pour former les nouvelles, que chacune prenne ses marques et recréer une structure gagnante pour l'équipe. Les résultats de cette mi-saison en témoignent !

Après un fort démarrage où les Walfettes se sont imposées chez elles (38-5) contre Soignies, les trois matchs suivants, furent plus difficiles notamment celui à Gent (12-7), où les Gantoises ont gagné en arrachant un essai de dernière minute, Walferdange - Hamme (19-27) et Heusden - Walferdange (37-28). A force de travail collectif et de prise de confiance, les Walfettes ont réussi à relever la tête en enchaînant quatre victoires dont trois en territoire belge. Mons - Walfer (12-43), Walfer - Curtrycke (13-7), Oudenaarde - Walfer (7-12) et Soignies - Walfer (0-62).

Ainsi, pour la trêve hivernale, les Walfettes sont 3<sup>ème</sup> ex-aequo au classement général de 2<sup>ème</sup> division belge derrière Hamme et Curtrycke. Les objectifs pour cette deuxième partie de saison sont de maintenir cette position de 3<sup>ème</sup> tout en continuant le recrutement.

Niveau équipe nationale, l'équipe se prépare d'ores et déjà pour le tournoi « Rugby Europe 7s - Women's Conference » qui aura lieu mi-juin 2019 à Zagreb, Croatie.

Un premier camp d'entraînement d'une journée a pris lieu début janvier pour les filles éligibles et le plan est de répéter ceci plusieurs fois avant que le vrai training de rugby à 7 ne commencera début mai, quand la saison de rugby à 15 prendra sa fin. Une participation à un tournoi d'entraînement est prévue fin avril, pour assurer une préparation optimale.

Ancienne joueuse ou curieuse de relever de nouveaux challenges ?

Les Walfettes t'attendent les lundis et mercredis de 19h30 à 21h30 à Walferdange.

Pour plus d'infos : [walfer.ladies@gmail.com](mailto:walfer.ladies@gmail.com)

[www.facebook.com/WalferRugbyLadies](http://www.facebook.com/WalferRugbyLadies)

## U15 Rugby Ruck & Roll Girls

**Nous avons rencontré nos deux filles prodige pour leur poser quelques questions, et voici le résultat : un mixe de fraîcheur et d'ironie pour deux jeunes filles bien dans leurs crampons !**



**Présentez-vous : Prénom, Nom, Âge, Nationalité ?**

Je m'appelle Anaïs Mathiot, j'ai 15 ans (février 2004) et je suis française, meusienne pour être plus précise.

Je m'appelle Bianca Vai, j'ai 14 ans et je suis française et italienne

**Comment avez-vous connu le rugby ?**

AM - Avant de pratiquer le rugby je connaissais le rugby comme chaque personne le connaît : un ballon ovale, des poteaux, des règles que je ne comprenais pas et quelques anecdotes assez horribles sur la dangerosité de ce sport. J'ai connu le rugby en regardant la coupe du monde de rugby qui avait opposé la France et la Nouvelle Zélande à la télévision. Match que nous avons perdu d'ailleurs.

BV - Grâce à mon papa. A la maison il y a toujours eu du rugby, à la télé et dans la vie réelle. Parfois même trop ! Mais je suis habituée, et le samedi de tournoi je sais qu'il ne faut pas toucher à la télécommande (elle rigole).

**Pourquoi avoir choisi ce sport ?**

AM - Je n'ai jamais été fan de football ou d'autre sport que ce soit, mais je voulais essayer quelque chose de nouveau et le rugby était un sport qui m'était assez étranger. J'ai donc décidé de m'essayer à ce sport sans savoir dans quoi je m'engageais ou si même ça me plairait. J'ai été attiré par l'esprit

d'équipe et l'esprit « contact » du sport mais aussi par l'idée de faire du rugby.

BV - Mes parents nous ont toujours dit qu'il fallait choisir un sport collectif pour apprendre à travailler en équipe. Papa nous a proposé le rugby - à moi et mon frère jumeaux - et on a continué la dedans grâce surtout à papi Jeff, qui m'a fait aimer ce sport du premier jour.

**Combien avez-vous d'entraînements par semaine ?**

BV & AM - Nous avons entre 3 et 4 entraînements par semaine, en club et un avec Alex Benedetti et l'Académie. Et plusieurs fois par an les journées avec la sélection Moselle U15.

**Dans quelle ligue jouez-vous ?**

AM & BV - Nous jouons avec les garçons du CSCE au niveau A du Challenge Fédéral M14 de la Ligue Grand Est.

**Comment vivez-vous le fait de jouer avec les garçons ?**

AM - Je gère assez bien le fait de jouer avec des garçons, ayant un avantage physique étant plus âgée qu'eux et jouant tout de même en U14.

BV - En réalité je ne me suis jamais posée la question : j'ai toujours joué avec les garçons. Je me suis disputée avec plusieurs d'entre eux, mais ils me respectent et tout se passe bien. Le respect, je l'ai gagné sur le terrain. Disons que depuis qu'Anaïs est arrivée au club, je m'amuse un peu plus surtout lors des longs déplacements en bus.



**Pour la première fois dans l'histoire deux joueuses luxembourgeoises ont été retenues pour la sélection Grand Est de la FFR**



**Quelle position jouez-vous et quelles sont les qualités nécessaires ?**

AM - Je joue dans la mêlée, 6 ou 7, mais j'ai aussi déjà joué en deuxième ligne lors de nos matchs à Illkirch avec la sélection nationale de rugby luxembourgeoise.

Les qualités nécessaires pour jouer au rugby ou à mon poste ? Je dirais à minimum de la volonté et un minimum de qualités athlétiques. Pour jouer en 6 ou 7 il faut savoir bien plaquer, ne pas avoir peur d'aller au contact donc et courir assez vite et pendant longtemps, les troisièmes lignes sont censés courir beaucoup quand même.

BV - Je jouais derrière jusqu'à la saison passée, mais cette saison mes coaches ont décidé que j'étais plus utile devant, donc je joue comme

Anaïs en troisième ligne, peut être en deuxième ligne la saison prochaine.

Je suis d'accord avec les qualités décrites par Anaïs, j'ajoute juste que dans le rugby moderne il faut savoir

tout faire, et nos éducateurs nous apprennent à jouer dans l'espace, à nous rendre utiles, sans trop regarder le numéro de maillot.

**Que répondriez-vous aux personnes qui pensent que ce n'est pas un sport pour les filles ?**

AM - Je ne parle pas à de tels gens, je ne serai donc jamais dans la capacité de pouvoir leur répondre (elles rigolent).

Plus sérieusement, je ne pense pas que le rugby soit un sport réservé « aux garçons », il n'y a qu'à voir les équipes nationales féminines. Les fans de rugby sont des gens respectueux et je ne pense pas qu'aucun d'entre eux oserait insinuer que le rugby n'est pas un sport pour filles.

BV - Je leur dirais tout simplement de venir voir un match, ils comprendraient tous seuls :-)

**Quel ont été tes sentiments à l'annonce de ta sélection pour le U15 Ligue Grand Est ?**

AM - Je ne peux pas dire que j'aie été très

surprise d'apprendre ma sélection car on m'avait déjà dévoilé (de sources peu fiables) que j'allais être sélectionnée mais j'ai quand même été très heureuse en recevant la nouvelle. Je ne joue pratiquement jamais avec des filles alors ça sera une occasion géniale que de pouvoir évoluer avec le top du top du rugby féminin du Grand Est.

BV - Cela m'a fait grand plaisir. Même si je suis régulièrement sélectionnée en Moselle, ici on parle de la région Grand Est, donc la concurrence est bien plus importante. Et je peux aussi chamber mon frerot, qui n'est sélectionné qu'en Moselle et pour le Luxembourg...

**Comment envisagez-vous la suite de votre carrière sportive ?**

BV - Je peux jouer encore deux saisons avec les garçons, puis je rejoindrai l'équipe de filles de Walferdange, et j'espère être sélectionnée pour les U18 de la région Grand Est. Je n'ai pas l'intention de tenter une carrière sportive, mais le rugby restera toujours mon sport et je continuerai à jouer tant que j'en aurai l'envie - et le physique :-)

**AT LITTLE LIONS  
LUXEMBOURG, OUR  
LOVE FOR SPORT  
DRIVES WHAT WE DO.**



**Little Lions  
Luxembourg**



We venture into clubs and schools to offer a first introduction to sports, as well as continuing to challenge those who have already taken up the game through specialist coaching.

We are a young group of energetic and enthusiastic coaches who seek to en-

courage children to be active, especially after school when sport is no longer organised for them. All of our coaches currently play sport at a competitive level, and some are even full senior rugby internationals for Luxembourg.

Little Lions Luxembourg's activity ses-

sions offer children a chance to have fun trying out different types of sport and movement. We follow a structured program to develop basic motor and social skills, including running, catching, jumping, throwing and kicking. Sessions are typically between 60 and 90 minutes (not long enough for some!).

**ULTIMATE  
GOAL  
TO HELP CHILDREN  
DEVELOP A LIFELONG  
LOVE OF SPORT**

We also take great pride in helping kids develop confidence, an extremely powerful tool for anyone at any age. Confidence will help kids (and adults!) take on new challenges, deal with failure and go the extra mile to achieve their goals.

To encourage sportsmanship we finish each session with the tunnel that is unique to rugby, during which team mates, the opposition, coaches and the officials are applauded.

Interested in giving it a go? Join us for Free Taster session!  
Find out more at [littlionsluxembourg.com](http://littlionsluxembourg.com)



**COIFFEUR  
BEIM  
FIGARO**

**REMICH - MONDORF - SANDWEILER - GREVENMACHER - SCHENGEN  
NIEDERANVEN - STRASSEN - LUXEMBOURG CENTRE - VILLE**



PARTENAIRE DE LA LUX LEAGUE,  
«ONS CHAMPIONNAT»

# YOYO

INDOOR PLAYGROUND & RESTAURANT

YOYO Restaurant vous accueille...

Lundi de 10h00 à 18h00 - du mardi au jeudi de 10h00 à 22h00  
vendredi de 10h00 à 23h00 - samedi de 9h00 à 23h00 - dimanche de 9h00 à 22h00

## Formules de la semaine

Plat.....10,00 €  
Entrée + Plat.....14,00 €  
Plat + Dessert.....14,00 €  
Menu Complet.....17,00 €

Consultez notre carte  
sur yoyo.lu



LA PLUS GRANDE AIRE DE JEUX DE LA GRANDE REGION !



## TON ANNIVERSAIRE AU YOYO !

(Forfait pour 10 moussaillons minimum y compris votre enfant)

165 € + 15 € par enfant supplémentaire du lundi au vendredi avant 18h30.  
195 € + 19,5 € par enfant supplémentaire le week-end (à partir de vendredi soir), les vacances scolaires et les jours fériés.

### Inclus :

- Des cartons d'invitation de pirate
- Une salle privée rien que pour toi avec des animatrices pour te servir
- 2h30 pour t'amuser avec tes amis
- Le choix entre plusieurs gâteaux ! Chocolat, fruits rouges, marbré
- De l'eau et du sirop à volonté (plusieurs parfums)
- Un sachet de bonbons pour toi et tes amis

Et une carte cadeau pour venir t'amuser au yoyo une prochaine fois  
+ une coupe gratuite chez CLIP'ART !

YOYO 105, RUE DES BRUYÈRES L-1274 HOWALD  
TÉL: [+352] 26 29 66 33 | WWW.YOYO.LU | INFO@YOYO.LU

Bar - Club  
Restaurant

**IKKI**

19-21, Rives de Clausen  
L-2165 Luxembourg  
Tél: [+352] 49 69 40  
www.ikki.lu

Bar - Restaurant

**AKA CITÉ**

3, rue Genestre  
L-1623 Luxembourg  
Tél: [+352] 20 33 22 45  
www.aka.lu

Bar - Restaurant

**LE SUD**

8, Rives de Clausen  
L-2165 Luxembourg  
Tél: [+352] 26 47 87 50  
www.le-sud.lu

Restaurant  
Aire de jeux

**YOYO**

105, rue des Bruyères  
L-1274 Howald  
Tél: [+352] 26 29 66 33  
www.yoyo.lu

Brasserie  
Restaurant

**BRAUEREI**

12, Rives de Clausen  
L-2165 Luxembourg  
Tél: [+352] 26 20 10 17  
www.bigbeercompany.lu

Bar - Concerts  
Petite restauration

**ROCK BOX**

3, Rives de Clausen  
L-2165 Luxembourg  
Tél: [+352] 20 21 00 40  
www.rockbox.lu

Bar - Restaurant

**AM CLUBHAUS**

18, rue de Bridel  
L-264 Luxembourg  
Tél: [+352] 26 20 26 26  
www.amclubhaus.lu

Restaurant

**NEMO'S**

45, Av J-F KENNEDY  
L-1855 Kirchberg  
Tél: [+352] 27 84 84 44  
www.nemos.lu

Bar  
Petite restauration

**ZULU BLANC**

16, Rives de Clausen  
L-2165 Luxembourg  
Tél: [+352] 20 60 06 60  
www.zulu-blanc.lu

Bar - Restaurant

**GINO'S**

124, rue d'Alzette  
L-4041 Esch-sur-Alzette  
Tél: [+352] 20 60 60 21  
www.ginos.lu

Restaurant

**OISHII**

Place du Brill  
L-4041 Esch-sur-Alzette  
Tél: [+352] 20 60 60 20  
www.oishii.lu

Bar - Restaurant

**IN VIVO**

4 Rue François Hogenberg  
L-1735 Luxembourg  
Tél: [+352] 20 60 02 05  
www.invivo.lu



Actualités, offres exclusives, invitations,  
cadeaux d'anniversaire...  
abonnez-vous à notre newsletter  
mensuelle sur

[www.1com.lu](http://www.1com.lu)

**COM**  
LUXEMBOURG Group





Irish pub, shop and restaurant, all under one roof.  
Homemade fresh food.

Selling Irish, British food & drinks

All sorts of Irish and British Goodies

Irish Breakfast

Great range of Craft Beers and Ciders

A perfect venue for large and small events with plenty of space and lots of free parking.



www.eirelux.com

EireLux shop and Irish Pub Howald

40 Rue des Bruyères,

L-1274 Howald, Luxembourg

+352 26 19 6311 / +352 661 859 477 (m)

PUB: 09h00-01h00 (Mon-Sun)

SHOP: 09h00-18h30 (Mon-Sun)

BISTRO: 09h00-14h30 (Tues-Sun)

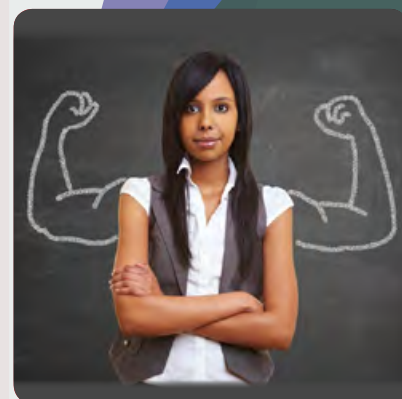
Evening bar food menu 18h00-22h00 (Tues-Sun)



Nos formatrices et formateurs sont un peu des joueurs et joueuses de rugby à leurs heures (de formation) perdues... : Ils préparent, animent et évaluent les formations comme s'ils se trouvaient dans l'antre de Josy Barthel ! Ils font preuve de passion, de patience et de persévérance comme les Rugby Rouge Léiwen !

*Our Skills, Your Success*

Alors si vous aussi, vous souhaitez transformer l'essai avec nous, contactez-nous au 661 643 700 ou rendez-vous sur [www.formation-luxembourg.com](http://www.formation-luxembourg.com). Sur la feuille de match, euh, le catalogue de formation, vous trouverez de superbes formations en management, en langues et en bureautique, de quoi faire rugir de plaisir !



# A tous les arbitres

*Give back to rugby and join the Luxembourgian referee team!*

Luxembourgian referees today work with 10+ referees officiating in various competitions and categories within Luxembourg, Belgium and Germany abroad. On 16/3/2019 participants took a course and passed the Level 1, first step to start refereeing.

Self-sufficient in Luxembourg to cover all games. Main objective is to raise the quality of referees by following their performance and offering workshops and improving the knowledge of the rules, practice and reflect

on particular situations we had to manage.

Ready to join the adventure? Then please do contact us. Next certifying course will take place in autumn in Cessange.

See you soon on the side of the pitches and we count on you to set the example to our youth.

Good opportunity for us to thank Axa insurances for their support in contributing to a brand new equipment for our referee squad for the years to come.

**Stéphane Bertoncini**

*World Rugby Match official Educator*  
[stephane.bertoncini@gmail.com](mailto:stephane.bertoncini@gmail.com)



## Rugby Europe

**Bernard JARGEAC**

*Secrétaire général adjoint Rugby Europe*

Je suis plus confortable cette année qu'il y a deux saisons, je pense que notre équipe Nationale va se sauver en Conférence 1 Nord. Deux matchs encore contre la Moldavie à domicile et la Hongrie, qui sont des équipes abordables, devraient apporter la sérénité au Luxembourg.

Dans le même temps, les U18 se déplacent en Tchéquie pour une nouvelle formule des U18 Régional développement. Un camp de 5 jours avec la Suisse, Israël et la Tchéquie, sachons nous montrer digne de cette nouvelle formule en présentant une équipe compétitive ainsi que des entraîneurs et des arbitres motivés.

Puis va arriver dès le début juin en Croatie les tournois à 7s comptant pour la qualification aux JO de Tokyo, nos deux équipes féminines et masculines se déplacent à Zagreb le 15 juin pour bien figurer dans le tableau final. Les hommes auront un tour supplémentaire le week-end suivant en Bosnie. Bonne chance !

Enfin l'équipe des U18 à 7s ira en Pologne à Gdansk pour disputer un tournoi de haut niveau en plein été, là encore il faut bien figurer et s'assurer d'une participation de qualité face à des équipes redoutables, la victoire en 2018 face à la Roumanie doit servir d'exemple et tirer cette équipe vers le haut.

Malheureusement cette année encore, je ne serais pas présent aux tournois ou matchs auxquels le Luxembourg va participer, cela ne m'empêche pas d'être comme vous tous, fan de nos équipes Nationales pour que le rugby vive au Grand-Duché.

A Rugby Europe, nous sommes en train de renforcer nos structures pour que nos pays membres se sentent davantage soutenus dans leurs actions, pour le bien de tous.

Allez Luxembourg !





# A few words with Jonathan Flynn

## HEAD COACH OF LUXEMBOURG'S NATIONAL RUGBY TEAM

*Halfway through the season, following a heartbreaking loss vs Sweden, can you please tell our readers more about your thoughts for the senior team. Its mental and physical status, while you prepare for the next 2 important games vs Moldavia at home and Hungary 3 weeks later.*

I think that the 2 matches we have played thus far this season have shown us that we are clearly capable of competing at this level. Our match against Ukraine saw us survive off very little possession, but a big effort defensively from the players kept us in the match, and with a few minutes remaining, I felt we would go on to win. A decision-making error cost us a late try, and we ended up losing a really tough match.

Our second outing against Sweden ended as you say, in a heartbreaking loss right at the end. However, once again I think we can take from the game the fact that we competed very closely against a team who, 2 years ago, came to Luxembourg and won quite easily. Frustratingly however, we had got ourselves into a situation where we led at half-time and were in a position to win the game. We invited too much pressure onto ourselves in the second half, and allowed the Swedes to edge in front of us. While we did have one opportunity to win the match right at the end, we could have had several more chances if we had played more pragmatically in the 20 or so minutes before. I am confident that the players have learned from the

experience though, and having gone through such a loss will be extremely keen not to repeat the experience.

We now face Moldova in a match that we must win in order to ensure we survive in Conference 1 next season. As I said already, I believe we are capable of competing at this level, but the short nature of the competition (only 4 games) means that every match is brutally important, and literally every point counts. Moldova have come down from the Rugby Europe Trophy competition, and while they have obviously had some internal problems reflecting their initial results this season, are capable of fielding an extremely strong side indeed. They have experience of playing at a higher level than we do, so we know that we will need to perform at our best to beat them.

We will prepare for the game however, feeling that we can win. I think the squad can be really encouraged by how closely we have matched our opponents in the first half of the season, and I know that the players would dearly love to play our first game at the new stadium next season in this division.



*2019 is a world cup year, for the first time not in a major Rugby country, even if we know that Rugby in Japan is very popular. How do you see this year tournament and what could be done in Luxembourg to use that event to raise Rugby popularity?*



I suspect we will see a huge event, extremely well organized by World Rugby in a country that has successfully staged major sporting events such as the Olympics and FIFA World Cup in the last few years. From that perspective, I expect it to be a huge success. On the field, I expect New Zealand and England to be favourites, the All Blacks have struggled to produce the same levels of performance as they did 4 or 5 years ago, however they have a habit of peaking when they need to. I suspect they may struggle to win however simply due to the emphasis European teams put on the scrum. The New Zealand sides in Super Rugby tend to play an extremely expansive attacking game, and while they are extremely competent in the scrum, I think that their players will simply not be accustomed to so much emphasis on that part of the game week after week. While I am equally sure they will already be preparing to counteract this (!) I suspect that it might just give other teams an advantage against them in crucial matches particularly if we see some wet weather in Japan in the autumn.

England are obviously the largest and richest union involved, and so will clearly expect to be in the mix around the semi-finals at least. Ireland have clearly been on an exceptional run of form going into the Six Nations, which they have started much less convincingly. They will be able to regroup after their opening performances, and have a fantastic squad. However, like most of the smaller nations in the top 10, they

will struggle if they have injuries. They have managed to develop a quite astonishing level of depth in their squad for such a small country, but the specific positional requirements of international rugby, and the fact that teams utilize an 8 man bench, means the odds are stacked heavily in favour of the bigger nations.

It is for those reasons that I think South Africa might bring a surprise to the competition. They are always a big physical side, with a squad of Super Rugby players able to play against the European sides in the wet when required. If they win their opening game against New Zealand, then they would probably face Scotland in the quarter final – a match they would expect to win, and after that they would probably feel they can go all the way.

I think the RWC has become a far bigger more visible event even in 'non-rugby nations' such as Luxembourg. Our National Team games are almost certain to fall on the same weekends as some Rugby World Cup games, so I do suspect the momentum the tournament will inevitably generate will encourage people to perhaps come along and support Luxembourg, but also potentially get their children involved in the sport within our member clubs. Media coverage of the sport will be at an all-time high during the tournament and I am sure the enhanced visibility will be good for Rugby in this country too.





C L I F F O R D  
C H A N C E

**WE ARE COMMITTED  
TO SUPPORTING  
THE COMMUNITIES  
WHERE WE DO BUSINESS.**



Our Responsible Business strategy is integral to our firm strategy. It guides how we conduct our core business, how we develop and support our people, and how we foster closer collaboration with our clients.

Clifford Chance was named "Luxembourg law firm of the year" by Chambers & Partners Europe 2018.

Clifford Chance shares a global commitment to dignity, diversity and inclusiveness.

Photograph taken at the Clifford Chance Rugby Academy, a community programme which took place throughout Summer 2015 when the firm was proud to be the official law firm to Rugby World Cup 2015.

[www.cliffordchance.com](http://www.cliffordchance.com)

# RCTR

## on track for its second season

*Integrity, Passion, Solidarity, Discipline  
and Respect*

Those are the defining character-building characteristics of rugby as defined by World Rugby, so in tune with the values of the Southern Region of Luxembourg grounded in the cultural diversity of its rich industrial past and promising technological future. RCTR abides by these fundamental values of our sport and as such the club created in 2017 has put the focus in developing youth teams by setting up and building a really solid pathways program for young players, building on the strong expertise of our staff in coaching youth teams for many years in Luxembourg and abroad.

So far for our second season, we have reached out to our French neighbours and friends from Thionville-Yutz Tygre Rugby in order to conclude a partnership helping us to further develop our nascent club and to make Rugby more popular in the South of the Grand-Duchy.

*Based in Dudelange, Rugby Club Terres  
Rouges (RCTR) aims to develop Rugby culture  
in the region.*



Pascal Papé, former Captain of the French National Team helps out during a training sessions.



### More information

Website: [www.rctr.lu](http://www.rctr.lu)

Facebook: [www.facebook.com/rugbyclubterresrouges](https://www.facebook.com/rugbyclubterresrouges)

Mail: [contact@rctr.lu](mailto:contact@rctr.lu)

### Practice

Each Saturday from 10 am to 12 am  
Stade J.F. Kennedy,  
Rue Stade John F. Kennedy,  
3467 Dudelange



# L'INNOVATION AU SERVICE DE LA CONSTRUCTION

Ancrée dans le paysage luxembourgeois de la construction, CDCL s'inscrit dans une vision d'avenir soutenue par des valeurs fortes, partagées au quotidien par ses collaboratrices et collaborateurs.

Pleinement orientée « recherche et innovation », CDCL s'adapte en permanence aux nouvelles technologies, techniques, nouveaux matériaux et enjeux environnementaux, pour répondre aux besoins de ses clients.

[www.cdclux.com](http://www.cdclux.com)

**BUILDING  
TOMORROW**

**CDCL**  
COMPAGNIE DE CONSTRUCTION LUXEMBOURGEOISE

# Rugby Club WALFERDANGE « De Renert »



L'école de Walferdange est composée de 103 filles et garçons de u6 à u14. A l'image du Grand-duché, nos effectifs sont multiculturels : luxembourgeois, français, belges, anglais, irlandais, portugais, espagnols, mais aussi italiens, américains, russes, argentins, colombiens...

Nos petits Renerts portent fièrement les couleurs verte et jaune sur les terrains de nos amis du RCL, du CSCE et de Terres rouges mais aussi hors des frontières, en Belgique et en France.

Ce sont aussi 12 encadrants et des parents passionnés qui s'engagent pour permettre à nos petits renerts de pratiquer leur sport favori dans les meilleures conditions. Les temps forts de la saison sont la Luxleague, le championnat domestique de 7 tournois, les tournois u10 et u12 chez Ardennes rugby en Belgique, le tournoi des bûcherons (toujours chez nos amis belges) et surtout la tournée de juin pour u8, u10, u12 et u14 chez le club d'Is sur Tille en Bourgogne.

Dans un registre plus ludique, nos renerts participent aussi au Beach Rugby organisé par les grands.

Tout ceci représente une saison pleine et réussie. Les entraînements se déroulent le samedi matin de 10h à 12h, de septembre à juillet.

## Un nouveau départ

Les Renerts (ou Renards) est l'une des deux équipes masculines historiques du rugby Luxembourgeois. Riche en cultures et diversité sociale, les vaillants joueurs de Walferdange viennent des quatre coins du monde (Luxembourg, France, Brésil, Italie, Tunisie, Argentine, Autriche, etc) mais ont une passion commune : Le Rugby. Cette année marque un nouveau départ pour l'équipe masculine sénior qui découvre le championnat allemand avec de nombreux nouveaux joueurs. Un nouveau groupe homogène et soudé, à l'assaut de ce nouveau championnat. Premier à l'issue de la phase aller, les Renerts sont en bonne position pour se qualifier pour les play offs qui verront s'affronter les 6 meilleurs équipes de la région Sud Ouest de l'Allemagne pour une place pour la Bundesliga 2. Rien n'est joué mais une fin de saison excitante en perspective! Toutefois, fort d'un groupe déterminé et d'un public toujours plus fervent, les Renerts ont toutes les cartes en main pour finir cette saison comme ils l'ont commencée : victorieuse !

**Notre Beach Rugby aura lieu le samedi 1er juin toute la journée (Sénior/féminines/junior) et le dimanche 2 juin en matinée (EDR).**



Pour plus d'infos, contactez-nous sur Facebook et [www.walferdange-rugby.lu](http://www.walferdange-rugby.lu)



# JOIN THE JOURNEY TO RUGBY WORLD CUP 2019™



As Official Bank of the tournament,  
we share the spirit, the passion and the emotions  
of Rugby World Cup 2019

[www.sgbt.lu](http://www.sgbt.lu)

## THE FUTURE IS YOU



## SOCIETE GENERALE

Societe Generale Bank & Trust SA ([www.sgbt.lu](http://www.sgbt.lu)), a public limited company governed by Luxembourg law having its registered office at 11 Avenue Emile Reuter – L2420 Luxembourg and registered with the Luxembourg Trade and Companies Register under number R.C.S. Luxembourg B 6061. Societe Generale Bank & Trust SA is a credit institution authorized and regulated by the Commission de Surveillance du Secteur Financier (CSSF). © 2019 Societe Generale Group and its affiliates.

TM © RWCL 2015. © Getty Images.

# CSCE

## Cercle Sportif des Communautes Europeennes

*Le Cercle Sportif des Communautés Européennes (CSCE) section  
Rugby Luxembourg qui a plus de 40 ans d'activité est ouvert à  
tous et s'organise essentiellement autour de l'école de rugby.*

U6	Samedi de 10h00 à 11h15	Stade Gust Jacquemart (ex-Stade Michel Wagner) rue de Saint Vith, Weimerskirch
U8 U10	Mercredi de 17h15 à 18h45 Samedi U10 de 9h30 à 11h15 et U8 de 10h00 à 11h15	École Ste Sophie Weimershof Stade Gust Jacquemart (ex-Stade Michel Wagner) rue de Saint Vith, Weimerskirch
U12	Mercredi de 17h15 à 19h00 Samedi de 9h30 à 11h15	Stade Gust Jacquemart (ex-Stade Michel Wagner) rue de Saint Vith, Weimerskirch
U14	Mercredi de 17h15 à 19h00 Samedi de 9h30 à 11h15	Stade Gust Jacquemart (ex-Stade Michel Wagner) rue de Saint Vith, Weimerskirch
U16 U18	Mardi et jeudi de 17h45 à 19h15	Stade Boy Konen à Cessange
Friday Night Touch Rugby	Vendredi 19h00 - 21h00	Stade Gust Jacquemart (ex Michel Wagner) rue de St Vith WEIMERSKIRCH



*Se faire des amis !  
Avoir confiance en soi !  
Acquérir les compétences !*



*L'aimer  
Le vivre  
Le pratiquer*

### Plus d'information

[www.csce-rugby.lu](http://www.csce-rugby.lu)

Félicitations à :

**MATHIOT Anaïs** et **VAI Bianca**

invitées au stage de sélection Grand EST féminines U15 qui se tiendra fin février à Saint-André-les-Vergers. L'objectif de ce stage est de préparer l'équipe qui participera au tournoi de secteur le week-end du 23/24 mars 2019 afin d'affronter les sélections des autres ligues du nord-est de la France (Hauts-de-France, Île-de-France, Bourgogne-Franche-Comté). Les joueuses repérées lors de ce tournoi recevront un dossier pour tenter de rentrer à l'Académie Pôle-espoir de Dijon.

**ORSINO Domenico** convoqué

au stage de suivi qui se tiendra le 11 Février 2019 à Verdun. L'objectif de ce rassemblement est d'identifier les joueurs(euses) qui peuvent potentiellement entrer dans les Académies-Pôle Espoir et de préparer le joueur, la joueuse à « absorber » une lourde charge d'entraînement hebdomadaire lors de son entrée en structure en développant les ressources prioritaires notamment sur le plan physique (VMA et Gainage).





Quand  
j'ai accompagné  
les enfants au rugby...

...j'étais rassuré.

Avec AXA, en cas d'accident,  
tous vos passagers  
sont couverts par votre  
assurance, même s'ils  
ne sont pas de votre famille.

AXA, votre compagnon  
de route au Luxembourg.

[www.axa.lu](http://www.axa.lu)

# Rugby Club Luxembourg RCL



RCL has a busy Spring/Summer scheduled with Rugby matches almost every Saturday until mid June.

RCL will also host the 13th JP Morgan International U12s competition on the 18th of May and the 2nd Heart of Europe 10s event on the 6th of July.

The younger players will also be travelling to tournaments in Frankfurt, Brussels, Liège, the Ardennes and Bordeaux.

#### Major Dates at stade Boy Konen Cessange:

- 23/03/2019 Frankfurt 1880 at 14:00
- 06/04/2019 RK Heusentaam at 15:00
- 11/05/2019 SG TV/CFR Pforzheim at 15:00
- 18/02/2019 JP Morgan Junior Competition
- 06/07/2019 Heart of Europe 10s Competition
- 13/07/2019 RCL Summer Ball
- 15-19 2019 RCL SHRM Summer Junior Rugby Stage



#### More information

Website: [www.rcl.lu](http://www.rcl.lu)

Mail: [info@rcl.lu](mailto:info@rcl.lu)

#### Training times

- **RCL Seniors:** Tuesday and Thursday 19:30
  - **RCL Juniors:** Monday and Wednesdays 18:00
  - **The école section:** Saturdays 10:00 and Tuesdays at 16:45 (Lycée Michel Lucius)
  - **The Touch Section:** Tuesdays 19:00 (Wemerskirch)
- Stade Boy Konen, 3 Rue des Sports à Cessange



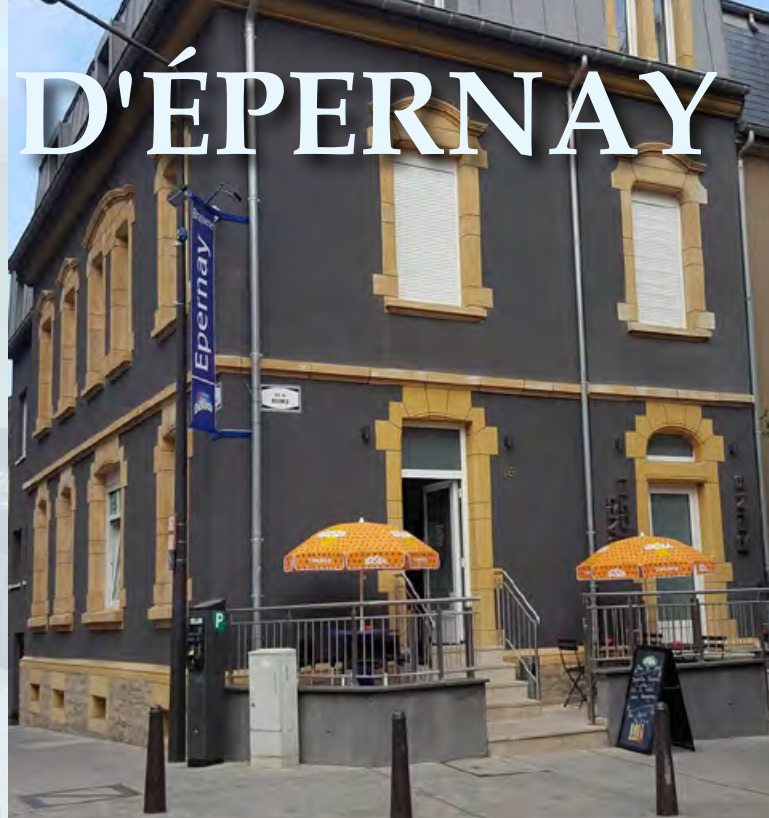


# BRASSERIE D'ÉPERNAY

Située à quelques minutes de la Gare, du plateau Européen Kirchberg et du Centre Ville, la Brasserie d'Epernay vous accueille dans la Capitale Luxembourgeoise.

Nous vous proposons un bar ouvert de 07h00 à 01h00 (fermé le dimanche) et une salle de 40 places assises ouverte de 11h30 à 14h30 et de 18h00 à 22h00.

Un menu du jour vous est proposé tous les midis.



[www.brasseriepernay.lu](http://www.brasseriepernay.lu)



16, rue de Reims, L-2417 LUXEMBOURG



(+352) 26 19 00 56



Lundi-vendredi

bar

07h00 - 01h00

restaurant

11h30 - 14h30 et 18h - 22h

Samedi

bar / resto

09h00 - 15h00

## CRÉDITS Rugby Roude Léiw Le Mag des Supporters



« Rugby Roude Léiw - Le Mag des Supporters » est une publication de l'a.s.b.l. Rugby Roude Léiw

**Web :** [www.rugbyroudeleiw.org](http://www.rugbyroudeleiw.org)

**Facebook :** [www.facebook.com/RugbyRoudeLeiw](https://www.facebook.com/RugbyRoudeLeiw)

**Rédacteurs :** un grand merci à tous nos contributeurs, sans qui ce magazine ne pourrait voir le jour

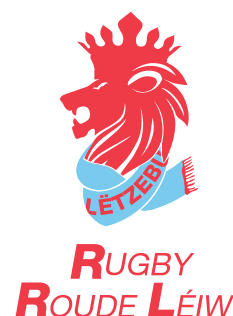
**Editeur :** Rugby Roude Léiw a.s.b.l.

**Directeur de la Publication :** André Bazior, secrétaire général, [rugbyroudeleiw@gmail.com](mailto:rugbyroudeleiw@gmail.com)

**Infographie :** [philippe@media-magic.fr](mailto:philippe@media-magic.fr)

**Photos :** David Virot photographie, [500px.com/davidvirot\\_photographie](https://500px.com/davidvirot_photographie)  
Jérôme Groux

Toute reproduction, ou toute adaptation même partielle quels que soient le support et le destinataire est interdite. Une autorisation écrite préalable devra être demandée. Dans le cas contraire, toute fraude sera poursuivie. Selon source initiale les textes, dessins, ou cartes, mise en pages et photos de ce document demeurent la propriété de l'éditeur.







**LOTÉRIE  
NATIONALE**



# LILY A GRATTÉ LE SPORT A GAGNÉ

[www.loterie.lu](http://www.loterie.lu)  
Games for good causes

L'intégralité du revenu de la Loterie Nationale  
revient aux missions philanthropiques de l'Œuvre.



**ŒUVRE**  
Nationale de Secours  
Grande-Duchesse Charlotte